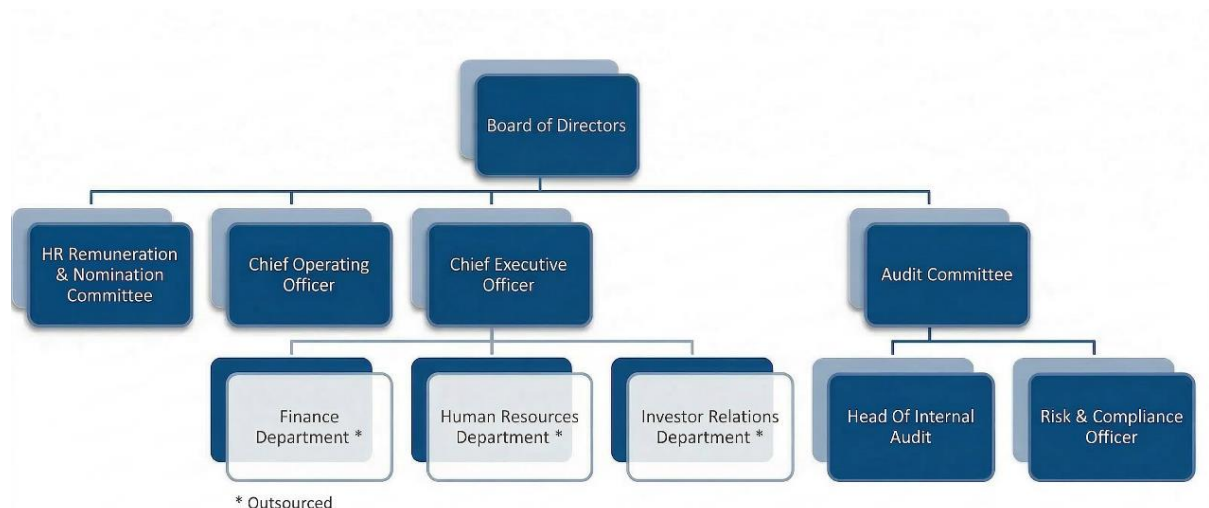


ΠΕΡΙΛΗΨΗ ΕΣΩΤΕΡΙΚΟΥ ΚΑΝΟΝΙΣΜΟΥ ΛΕΙΤΟΥΡΓΙΑΣ
ΤΗΣ ΕΤΑΙΡΕΙΑΣ ΜΕ ΤΗΝ ΕΠΩΝΥΜΙΑ
"FRIGOGLASS ΒΙΟΜΗΧΑΝΙΑ ΨΥΚΤΙΚΩΝ ΘΑΛΑΜΩΝ Α.Β.Ε.Ε."
ΑΡ. Γ.Ε.ΜΗ. 1351401000

Το παρόν αποτελεί περίληψη του Εσωτερικού Κανονισμού Λειτουργίας (εφεξής ο «ΕΚΛ») της εταιρείας με την επωνυμία «FRIGOGLASS ΒΙΟΜΗΧΑΝΙΑ ΨΥΚΤΙΚΩΝ ΘΑΛΑΜΩΝ ΑΝΩΝΥΜΟΣ ΒΙΟΜΗΧΑΝΙΚΗ ΚΑΙ ΕΜΠΟΡΙΚΗ ΕΤΑΙΡΕΙΑ» και τον διακριτικό τίτλο «FRIGOGLASS Α.Β.Ε.Ε.» (εφεξής η «Εταιρεία»). Ο ΕΚΛ έχει συνταχθεί σύμφωνα με τις αποφάσεις της Επιτροπής Κεφαλαιαγοράς για τις εταιρείες που έχουν εισηγμένες μετοχές στο Χρηματιστήριο Αθηνών, καθώς και με τη νομοθεσία για την εταιρική διακυβέρνηση (Ν. 4706/2020, ΦΕΚ Α' 136/17.07.2020) και τη διάταξη του άρθρου 44 του Ν. 4449/2017 περί της Επιτροπής Ελέγχου, ως ισχύουν.

Ο ΕΚΛ, όπως εγκρίθηκε αρχικά από το Διοικητικό Συμβούλιο της Εταιρείας στη συνεδρίαση της 17ης Ιουλίου 2021 (Πρακτικό ΔΣ, αριθμ. 610) και όπως στη συνέχεια αναθεωρήθηκε από το Διοικητικό Συμβούλιο στη συνεδρίαση της 23ης Νοεμβρίου 2021 (Πρακτικό ΔΣ, αριθμ. 616), στη συνεδρίαση της 29ης Απριλίου 2024 (Πρακτικό ΔΣ, αριθμ. 662), και στη συνεδρίαση της 31 Δεκεμβρίου 2025 (Πρακτικό ΔΣ, αριθμ. 658) προς εναρμόνιση με την τρέχουσα λειτουργία της Εταιρείας, ισχύει ως ακολούθως.

ΟΡΓΑΝΟΓΡΑΜΜΑ ΚΑΙ ΚΥΡΙΕΣ ΛΕΙΤΟΥΡΓΙΕΣ ΚΑΙ ΔΡΑΣΤΗΡΙΟΤΗΤΕΣ ΤΗΣ ΕΤΑΙΡΕΙΑΣ



Οι κύριες λειτουργίες και τμήματα της Εταιρείας είναι οι εξής:

- Οικονομική Υπηρεσία
- Υπηρεσία Διαχείρισης Ανθρώπινου Δυναμικού
- Υπηρεσία Επενδυτικών Σχέσεων
- Μονάδα Εσωτερικού Ελέγχου
- Λειτουργία Διαχείρισης Κινδύνων & Κανονιστικής Συμμόρφωσης

Οι κύριες δραστηριότητες της Εταιρείας είναι:

(i) η παραγωγή, εισαγωγή, πώληση, εξαγωγή, εμπορία και αντιπροσώπευση ψυκτικών θαλάμων, ψυγείων και συστημάτων ψύξης, πλαστικών ειδών και υαλουργικών προϊόντων, καθώς και άλλων ομοειδών ή συναφών προϊόντων, εξαρτημάτων ή υλικών, καθώς και η εμπορία μηχανημάτων και εξοπλισμού για επιχειρήσεις του κλάδου HORECA , (ii) η σύννομη παροχή κάθε είδους εγγυήσεων από μέρους της Εταιρείας σε νομικά ή φυσικά πρόσωπα, με τα οποία η Εταιρεία έχει ή διατηρεί εμπορικές ή οικονομικές σχέσεις ή συναλλαγές για την εξυπηρέτηση των σκοπών της, (iii) η παροχή υπηρεσιών διοικητικής φύσεως και λοιπών συναφών με το κύριο αντικείμενο της Εταιρείας υπηρεσιών, προς τις θυγατρικές της και τις λοιπές συνδεδεμένες με αυτήν εταιρείες, (iv) η παροχή υπηρεσιών επισκευής και συντήρησης ψυκτικού και κλιματιστικού εξοπλισμού μη οικιακής χρήσης, καθώς και μηχανημάτων και εξοπλισμού επιχειρήσεων του κλάδου HORECA, (v) η παροχή υπηρεσιών μεταφοράς, διακίνησης και αποθήκευσης του συνόλου των ως άνω ειδών, και (vi) η συμμετοχή σε οποιαδήποτε επιχείρηση οποιουδήποτε εταιρικού τύπου, τόσο στην Ελλάδα όσο και στο εξωτερικό, με όμοιους ή παρεμφερείς σκοπούς με τους ανωτέρω, η συνεργασία με οποιοδήποτε φυσικό ή νομικό πρόσωπο με οποιοδήποτε τρόπο, η ίδρυση υποκαταστημάτων ή πρακτορείων οπουδήποτε και η αντιπροσώπευση στην Ελλάδα ή στο εξωτερικό οποιαδήποτε επιχείρησης, ημεδαπής ή αλλοδαπής με όμοιους ή παρεμφερείς σκοπούς με τους ανωτέρω.

Η Εταιρεία κατέχει τις ακόλουθες σημαντικές συμμετοχές: (α) ποσοστό 100% στο μετοχικό κεφάλαιο της εταιρείας με την επωνυμία «PROVISIONA IBERIA, S.L.U.», (β) ποσοστό 100% στο μετοχικό κεφάλαιο της της εταιρείας με την επωνυμία «SERLUSA

REFRIGERANTES, UNIPessoal, LDA», και (γ) ποσοστό 15% στο μετοχικό κεφάλαιο της εταιρείας με την επωνυμία «Frigo DebtCo Plc», μητρικής εταιρείας, η οποία κατέχει το 100% του μετοχικού κεφαλαίου της εταιρείας με την επωνυμία «Frigoinvest Holdings BV».

ΤΟ ΔΙΟΙΚΗΤΙΚΟ ΣΥΜΒΟΥΛΙΟ ΤΗΣ ΕΤΑΙΡΕΙΑΣ

Το Διοικητικό Συμβούλιο αποτελεί τον κινητήριο μοχλό της διακυβέρνησης της Εταιρείας, ενώ τα μέλη του ορίζονται από τη Γενική Συνέλευση των μετόχων. Το Διοικητικό Συμβούλιο είναι αρμόδιο για τη διαχείριση των εταιρικών ζητημάτων με γνώμονα πάντα το συμφέρον της Εταιρείας και των μετόχων εντός του ισχύοντος κανονιστικού πλαισίου. Οι πράξεις του Διοικητικού Συμβουλίου στο σύνολό τους δεσμεύουν την Εταιρεία.

Τα μέλη του ισχύοντος Διοικητικού Συμβουλίου είναι στο σύνολό τους έξι (6) εκ των οποίων τα πέντε (5) είναι μη εκτελεστικά. Από τα μη εκτελεστικά μέλη, τα δύο (2) είναι ανεξάρτητα μη εκτελεστικά, καθώς διαπιστώθηκε πως πληρούν τα κριτήρια και εχέγγυα ανεξαρτησίας που ορίζονται στο Ν. 4706/2020.

Τα μη εκτελεστικά μέλη του Διοικητικού Συμβουλίου θεωρούνται ανεξάρτητα εφόσον κατά τον ορισμό και κατά τη διάρκεια της θητείας τους δεν κατέχουν άμεσα ή έμμεσα ποσοστό δικαιωμάτων ψήφου μεγαλύτερο του μηδέν κόμμα πέντε τοις εκατό (0,5%) του μετοχικού κεφαλαίου της Εταιρείας και είναι απαλλαγμένα από οικονομικές, επιχειρηματικές, οικογενειακές ή άλλου είδους σχέσεις εξάρτησης, οι οποίες μπορούν να επηρεάσουν τις αποφάσεις τους και την ανεξαρτητη και αντικειμενική κρίση τους. Η Εταιρεία εφαρμόζει σχετική διαδικασία για τη γνωστοποίηση τυχόν ύπαρξης σχέσεων εξάρτησης των ανεξάρτητων μη εκτελεστικών μελών του Διοικητικού Συμβουλίου.

Το Διοικητικό Συμβούλιο μπορεί να αναθέτει με απόφασή του, την άσκηση μέρους ή του συνόλου των εξουσιών του που αφορούν στη διαχείριση, διοίκηση και εκπροσώπηση της Εταιρείας, σε ένα ή περισσότερα φυσικά πρόσωπα, ανεξαρτήτως αν αυτά είναι μέλη του Διοικητικού Συμβουλίου ή όχι. Οι αρμοδιότητες των εν λόγω προσώπων καθορίζονται πάντοτε από το Διοικητικό Συμβούλιο. Ακόμη, το Διοικητικό

Συμβούλιο μπορεί, με απόφασή του, να προβαίνει στη συγκρότηση εκτελεστικής επιτροπής (αποτελούμενης από μέλη Διοικητικού Συμβουλίου και μη μέλη Διοικητικού Συμβουλίου) στην οποία θα ανατίθενται συγκεκριμένες εξουσίες ή καθήκοντα του Διοικητικού Συμβουλίου.

Οι εταιρικοί κανόνες για τη δέσμευση και εκπροσώπηση της Εταιρείας επίσης καθορίζονται από το Διοικητικό Συμβούλιο με την υποχρέωση σε κάθε περίπτωση να υπάρχουν ένας ή δυο εξουσιοδοτημένοι υπογράφοντες, σύμφωνα με τα ειδικότερα οριζόμενα στη σχετική απόφαση του Διοικητικού Συμβουλίου αναφορικά με τη χορήγηση δικαιωμάτων εκπροσώπησης και δέσμευσης της Εταιρείας.

Το Διοικητικό Συμβούλιο θεσπίζει κανονισμό λειτουργίας του, στον οποίο περιγράφεται τουλάχιστον ο τρόπος που συνέρχεται και λαμβάνει αποφάσεις και οι διαδικασίες που ακολουθεί, λαμβάνοντας υπόψη τα σχετικώς οριζόμενα στο Καταστατικό της Εταιρείας και στις διατάξεις του νόμου.

Επιπροσθέτως, η Εταιρεία έχει υιοθετήσει Πολιτική Καταλληλότητας των Μελών του Διοικητικού Συμβουλίου, στην οποία ορίζονται τα απαιτούμενα κριτήρια αξιολόγησης τόσο της ατομικής όσο και της συλλογικής καταλληλότητας, ενώ συμπεριλαμβάνει και Πολιτική Πολυμορφίας. Τα μέλη του Διοικητικού Συμβουλίου πρέπει να πληρούν τα κριτήρια καταλληλότητας με βάση τις ανάγκες του ρόλου τους τόσο κατά την επιλογή, αντικατάσταση και ανανέωση της θητείας τους όσο και καθ' όλη τη διάρκεια αυτής. Ως προς την εκπροσώπηση των φύλων, η Πολιτική Πολυμορφίας περιλαμβάνει συγκεκριμένους ποσοτικούς στόχους εκπροσώπησης ανά φύλο.

Σύμφωνα με την Πολιτική Καταλληλότητας, η Εταιρεία θέτει περιορισμούς στον αριθμό των θέσεων που κατέχουν τα μέλη του Δ.Σ. της Εταιρείας σε άλλες, μη συνδεδεμένες οντότητες. Ειδικότερα, κάθε μέλος του Διοικητικού Συμβουλίου της Εταιρείας δεν μπορεί να συμμετέχει στα διοικητικά συμβούλια περισσότερων από δώδεκα (12) οντοτήτων. Επιπροσθέτως, σχετικά με τη συμμετοχή σε άλλες εισηγμένες εταιρείες, τα μη εκτελεστικά μέλη του Διοικητικού Συμβουλίου δε συμμετέχουν σε διοικητικά συμβούλια περισσότερων των πέντε (5) εισηγμένων εταιριών, και στην περίπτωση του Προέδρου περισσότερων των τριών (3).

ΟΙ ΕΠΙΤΡΟΠΕΣ ΤΟΥ ΔΙΟΙΚΗΤΙΚΟΥ ΣΥΜΒΟΥΛΙΟΥ

Οι επιτροπές του Διοικητικού Συμβουλίου της Εταιρείας είναι οι εξής:

1. Η Επιτροπή Ελέγχου που διασφαλίζει την αποτελεσματική και ανεξάρτητη διενέργεια των εσωτερικών και εξωτερικών ελέγχων στην Εταιρεία και την επικοινωνία μεταξύ των ελεγκτών και του Διοικητικού Συμβουλίου.
2. Η Επιτροπή Ανθρώπινου Δυναμικού, Αμοιβών και Υποψηφιοτήτων που είναι αρμόδια για τη θέσπιση των αρχών που διέπουν την πολιτική διαχείρισης του ανθρώπινου δυναμικού της Εταιρείας, επί των οποίων στηρίζεται η διοίκηση κατά τη λήψη των αποφάσεών της και την άσκηση των σχετικών αρμοδιοτήτων της.

ΣΥΣΤΗΜΑ ΕΣΩΤΕΡΙΚΟΥ ΕΛΕΓΧΟΥ

Η Εταιρεία διαθέτει Σύστημα Εσωτερικού Ελέγχου (εφεξής «Σ.Ε.Ε.») το οποίο αποτελείται από το σύνολο των πολιτικών, των διαδικασιών, των ελεγκτικών μηχανισμών, καθώς και των καθηκόντων και συμπεριφορών τα οποία τίθενται σε εφαρμογή από το Διοικητικό Συμβούλιο, την Ανώτατη Διοίκηση καθώς και όλο το προσωπικό της Εταιρείας για τη διασφάλιση της απρόσκοπτης και αποτελεσματικής λειτουργίας της.

Το Σ.Ε.Ε. της Εταιρείας αποτελείται από πέντε (5) βασικά συστατικά στοιχεία:

- το Περιβάλλον Ελέγχου,
- τη Διαχείριση Κινδύνων,
- τους Μηχανισμούς Ελέγχου και τις Δικλείδες Ασφαλείας,
- την Πληροφόρηση & Επικοινωνία, και
- την Παρακολούθηση.

Ο σχεδιασμός της δομής και η παρακολούθηση του Σ.Ε.Ε. και του πλαισίου εταιρικής διακυβέρνησης βασίζεται στην υιοθέτηση του μοντέλου των Τριών Γραμμών.

Η υλοποίηση των αρχών και των λειτουργιών του Σ.Ε.Ε. εμπίπτει στις αρμοδιότητες του συνόλου του προσωπικού της Εταιρείας. Ωστόσο τη βασική ευθύνη για την

παρακολούθηση της λειτουργίας και την αξιολόγηση του Σ.Ε.Ε. και του ευρύτερου πλαισίου εταιρικής διακυβέρνησης έχουν οι παρακάτω διευθύνσεις και λειτουργίες:

- Μονάδα Εσωτερικού Ελέγχου,
- Λειτουργία Διαχείρισης Κινδύνων,
- Λειτουργία Κανονιστικής Συμμόρφωσης.

Επιπροσθέτως, η Εταιρεία διαθέτει Μονάδα Εσωτερικού Ελέγχου, που συνιστά ανεξάρτητη οργανωτική μονάδα εντός της Εταιρείας, με σκοπό την παρακολούθηση και βελτίωση των λειτουργιών και των πολιτικών της Εταιρείας αναφορικά με το Σ.Ε.Ε. της και αναφέρεται στην Επιτροπή Ελέγχου. Η Μονάδα Εσωτερικού Ελέγχου διαθέτει και εφαρμόζει εσωτερικό κανονισμό λειτουργίας, ο οποίος εγκρίνεται από το Διοικητικό Συμβούλιο, έπειτα από πρόταση της Επιτροπής Ελέγχου.

Το Σ.Ε.Ε. της Εταιρείας υποβάλλεται σε περιοδική αξιολόγηση για τη διασφάλιση της αποτελεσματικότητας του και τον έγκαιρο εντοπισμό ευπαθειών και αδυναμιών που μπορούν να επηρεάσουν αρνητικά τη λειτουργία της Εταιρείας.

Η αξιολόγηση της επάρκειας του Σ.Ε.Ε. πραγματοποιείται με βάση τις βέλτιστες διεθνείς πρακτικές με στόχο να διασφαλίζεται συμμόρφωση με τα βέλτιστα ποιοτικά κριτήρια. Η αξιολόγηση αφορά τη δεδομένη χρονική στιγμή κατά την οποία πραγματοποιείται.

ΒΑΣΙΚΕΣ ΑΡΧΕΣ ΛΕΙΤΟΥΡΓΙΑΣ ΤΗΣ ΕΤΑΙΡΕΙΑΣ

Η σχέση της Εταιρείας με τους εργαζομένους της καθορίζεται από τις εκάστοτε συμβάσεις εργασίας και τους κανονισμούς της υφιστάμενης εργατικής νομοθεσίας καθώς και από τον ΕΚΛ. Η Εταιρεία έχει θέσει λεπτομερείς διαδικασίες διαχείρισης προσωπικού, που εφαρμόζονται στις σχέσεις μεταξύ Εταιρείας και εργαζόμενων και στις οποίες προβλέπονται οι αρχές πρόσληψης όπως και η αξιολόγηση της απόδοσής τους.

Αναφορικά με τα μέλη του Διοικητικού Συμβουλίου, τα ανώτατα διευθυντικά της στελέχη αλλά και άλλα στελέχη της, η Εταιρεία εφαρμόζει Πολιτική Εκπαίδευσης για

την ποιοτική και επαρκή εκπαίδευσή τους καθώς και διαδικασία για την πρόληψη αλλά και την αντιμετώπιση καταστάσεων σύγκρουσης συμφερόντων.

Επιπροσθέτως:

- Η Εταιρεία έχει θεσπίσει λειτουργικές διαδικασίες, που οριοθετούν το ρυθμιστικό πλαίσιο διεξαγωγής των λειτουργιών της.
- Κάθε συνδεδεμένη επιχείρηση ακολουθεί κανόνες ως προς τη διαφάνεια, την ανεξάρτητη οικονομική διαχείριση, την ακρίβεια και την ορθότητα των συναλλαγών της.
- Η Εταιρεία έχει υιοθετήσει την Πολιτική Περί Κατάχρησης Προνομιακών Πληροφοριών που παρέχει τις κατευθυντήριες οδηγίες στα μέλη του Διοικητικού Συμβουλίου, τους διευθυντές, τα στελέχη, τους συμβούλους και αναδόχους της Εταιρείας καθώς και των θυγατρικών εταιρειών της, και που διέπει τις συναλλαγές επί των μετοχών της Εταιρείας.

ΒΑΣΙΚΕΣ ΑΡΧΕΣ ΥΠΟΧΡΕΩΣΕΩΝ ΤΗΣ ΕΤΑΙΡΕΙΑΣ ΕΝΑΝΤΙ ΤΗΣ ΕΠΙΤΡΟΠΗΣ ΚΕΦΑΛΑΙΑΓΟΡΑΣ

Οι βασικές αρχές των υποχρεώσεων της Εταιρείας έναντι της Επιτροπής Κεφαλαιαγοράς παρατίθενται στους Νόμους 3371/2005, 3556/2007 και 5193/2025, στον κανονισμό (ΕΕ) 596/2014 και σε λοιπές αποφάσεις της Ευρωπαϊκής Επιτροπής που εκδίδονται κατ' εξουσιοδότηση αυτών, στον Κανονισμό του Χρηματιστηρίου Αθηνών, καθώς και στις αποφάσεις της Επιτροπής Κεφαλαιαγοράς. Η διοίκηση έχει την ευθύνη της ακρίβειας των χρηματοοικονομικών καταστάσεων που δημοσιεύονται. Το περιεχόμενο των ανακοινώσεων που δημοσιοποιεί η Εταιρεία τελεί υπό την ευθύνη του Τμήματος Χρηματοπιστωτικών Λειτουργιών και Επενδυτικών Σχέσεων και Εταιρικών Ανακοινώσεων της Εταιρείας.

Το Τμήμα Χρηματοπιστωτικών Λειτουργιών και Επενδυτικών Σχέσεων και Εταιρικών Ανακοινώσεων της Εταιρείας είναι αρμόδιο για τη διενέργεια των απαραίτητων ανακοινώσεων για την ενημέρωση των μετόχων, ή δικαιούχων άλλων κινητών αξιών της Εταιρείας, ως προς εταιρικά γεγονότα.

Το Τμήμα Χρηματοπιστωτικών Λειτουργιών και Επενδυτικών Σχέσεων και Εταιρικών Ανακοινώσεων είναι υπεύθυνο για τη διασφάλιση της λειτουργίας της Εταιρείας.

Η Εταιρεία έχει την ευθύνη να καταρτίζει την ετήσια έκθεση για να παρέχει στους επενδυτές τις τρέχουσες και επαρκείς πληροφορίες αναφορικά με τις δραστηριότητές της.

Επιπλέον, η Εταιρεία διαθέτει Λειτουργία Κανονιστικής Συμμόρφωσης η οποία μεριμνά για τη συνεχή προσαρμογή και τήρηση του κανονιστικού πλαισίου. Αναφέρεται στο Διοικητικό Συμβούλιο και είναι διοικητικά ανεξάρτητη. Η Λειτουργία Κανονιστικής Συμμόρφωσης υπόκειται στον έλεγχο της Μονάδας Εσωτερικού Ελέγχου ως προς την επάρκεια και αποτελεσματικότητα των διαδικασιών της κανονιστικής συμμόρφωσης.

ΒΙΩΣΙΜΗ ΑΝΑΠΤΥΞΗ

Η Εταιρεία έχει υιοθετήσει Πολιτική Βιώσιμης Ανάπτυξης. Η Πολιτική αυτή βασίζεται σε ένα σύνολο κατευθυντήριων αρχών, συγκεκριμένα, στην τήρηση υψηλών επαγγελματικών προτύπων, στη διαφάνεια, την εμπιστοσύνη και τη δικαιοσύνη, στην καλλιέργεια μιας κουλτούρας εταιρικής σχέσης και συνεργασίας, στην εκτίμηση των μακροπρόθεσμων σχέσεων με τους πελάτες και τους προμηθευτές και στην παραδειγματική καθοδήγηση για τη δημιουργία ενός πιο βιώσιμου μέλλοντος. Η βιωσιμότητα καθορίζεται από τον αντίκτυπο των δραστηριοτήτων της Εταιρείας στο περιβάλλον και την ευρύτερη κοινότητα και μετράται με βάση μη χρηματοοικονομικούς παράγοντες που σχετίζονται με το περιβάλλον, την κοινωνική ευθύνη και τη διακυβέρνηση (παράγοντες «ESG»).

ΠΡΟΣΑΡΤΗΜΑΤΑ ΠΟΥ ΑΠΟΤΕΛΟΥΝ ΑΝΑΠΟΣΠΑΣΤΟ ΤΗΜΑ ΤΟΥ ΕΚΛ

Στον ΕΚΛ προσαρτώνται ως αναπόσπαστο τμήμα του και τα εξής:

- I. ΚΑΝΟΝΙΣΜΟΣ ΛΕΙΤΟΥΡΓΙΑΣ ΤΗΣ ΕΠΙΤΡΟΠΗΣ ΕΛΕΓΧΟΥ (διαθέσιμο στο σύνδεσμο www.frigoglass-saic.com)
- II. ΚΑΝΟΝΙΣΜΟΣ ΛΕΙΤΟΥΡΓΙΑΣ ΤΗΣ ΕΠΙΤΡΟΠΗΣ ΑΝΘΡΩΠΙΝΟΥ ΔΥΝΑΜΙΚΟΥ, ΑΜΟΙΒΩΝ ΚΑΙ ΥΠΟΨΗΦΙΟΤΗΤΩΝ (διαθέσιμο στο σύνδεσμο www.frigoglass-saic.com)
- III. ΔΙΑΔΙΚΑΣΙΑ ΔΙΑΧΕΙΡΙΣΗΣ ΠΡΟΣΩΠΙΚΟΥ
- IV. ΠΟΛΙΤΙΚΗ ΑΠΟΔΟΧΩΝ (διαθέσιμο στο σύνδεσμο www.frigoglass-saic.com)
- V. ΠΟΛΙΤΙΚΗ ΕΚΠΑΙΔΕΥΣΗΣ ΜΕΛΩΝ Δ.Σ. ΚΑΙ ΑΝΩΤΕΡΩΝ ΣΤΕΛΕΧΩΝ
- VI. ΔΙΑΔΙΚΑΣΙΑ ΓΝΩΣΤΟΠΟΙΗΣΗΣ ΣΧΕΣΕΩΝ ΕΞΑΡΤΗΣΗΣ ΜΕΛΩΝ ΤΟΥ ΔΙΟΙΚΗΤΙΚΟΥ ΣΥΜΒΟΥΛΙΟΥ
- VII. ΠΟΛΙΤΙΚΗ ΠΡΟΛΗΨΗΣ ΚΑΙ ΑΝΤΙΜΕΤΩΠΙΣΗΣ ΚΑΤΑΣΤΑΣΕΩΝ ΣΥΓΚΡΟΥΣΗΣ ΣΥΜΦΕΡΟΝΤΩΝ
- VIII. ΚΑΝΟΝΙΣΜΟΣ ΔΙΑΧΕΙΡΙΣΗΣ ΣΥΝΑΛΛΑΓΩΝ ΤΗΣ ΕΤΑΙΡΕΙΑΣ ΜΕ ΣΥΝΔΕΔΕΜΕΝΑ ΜΕΡΗ
- IX. ΠΟΛΙΤΙΚΗ ΣΥΜΜΟΡΦΩΣΗΣ ΜΕ ΤΙΣ ΡΥΘΜΙΣΕΙΣ ΤΟΥ ΚΑΝΟΝΙΣΜΟΥ 596/2014 ΠΕΡΙ ΚΑΤΑΧΡΗΣΗΣ ΠΡΟΝΟΜΙΑΚΩΝ ΠΛΗΡΟΦΟΡΙΩΝ ΚΑΙ ΓΝΩΣΤΟΠΟΙΗΣΗΣ ΣΥΝΑΛΛΑΓΩΝ ΠΡΟΣΩΠΩΝ ΠΟΥ ΑΣΚΟΥΝ ΔΙΕΥΘΥΝΤΙΚΑ ΚΑΘΗΚΟΝΤΑ
- X. ΠΟΛΙΤΙΚΗ ΚΑΤΑΛΛΗΛΟΤΗΤΑΣ ΜΕΛΩΝ Δ.Σ. (διαθέσιμο στο σύνδεσμο www.frigoglass-saic.com)
- XI. ΠΟΛΙΤΙΚΗ ΒΙΩΣΙΜΗΣ ΑΝΑΠΤΥΞΗΣ
- XII. ΟΡΙΣΜΟΙ-ΕΝΝΟΙΕΣ